

RAPORT ESG WEGA A ZA 2023

Aby czymś zarządzać, musisz to najpierw zmierzyć....

Sprawozdanie na temat działań ESG Spółki Wega A za rok 2023

Spis treści

| | |
|---|----|
| LIST PREZESA | 2 |
| O WEGA A SP. Z O.O..... | 4 |
| KIM JESTEŚMY | 4 |
| MISJA ORAZ KLUCZOWE WARTOŚCI WEGA A..... | 4 |
| POZYCJA RYZNKOWA, STRATEGIA BIZNESOWA, MODEL BIZNESOWYCH I ŁAŃCUCH WARTOŚCI | 5 |
| INTERESARIUSZE | 6 |
| RYZYKA I SZANSE ESG | 7 |
| STRATEGIA ESG NA 2024..... | 8 |
| INFORMACJE OGÓLNE | 8 |
| ORGANY ZARZĄDCZE, ŁAD KORPORACYJNY | 8 |
| ZAANGAŻOWANIE ZARZĄDU WEGA –A W KWESTIE ESG | 9 |
| WSPÓŁPRACA Z EKSPERTAMI ZEWNĘTRZNYMI I AUDYTY ZEWNĘTRZNE | 9 |
| AUDYTY ZEWNĘTRZNE..... | 10 |
| ZGODNOŚĆ RAPORTU Z PRAWODASTWEM KRAJOWYM I UNII EUROPEJSKIEJ | 10 |
| DZIAŁANIA NA RZECZ PRACOWNIKÓW | 14 |
| PRAWA CZŁOWIEKA..... | 14 |
| WOLNOŚĆ ZRZESZANIA SIĘ I NEGOCJACJI | 15 |
| ZESPÓŁ DS. ETYKI | 15 |
| BEZPIECZEŃSTWO I HIGIENA PRACY | 16 |
| ŚWIADCZENIA SPOŁECZNE | 17 |
| SZKOLENIA I ROZWÓJ PRACOWNIKÓW | 17 |
| DZIAŁANIA NA RZECZ SPOŁECZNOŚCI LOKALNEJ | 18 |

LIST PREZESA

Szanowni Państwo,

Przedsiębiorstwo Wielobranżowe Wega A Sp. z o.o. jest jedną z wiodących firm w Polsce, które tworzą historię, teraźniejszość i przyszłość branży TSL w Polsce. Od blisko 35 lat rozwijamy rynek logistyczny sektora Automotive w Polsce i Europie.

Zrównoważony rozwój, dbałość o środowisko naturalne oraz transparentność działań stanowią fundament, na którym budujemy naszą firmę od lat.

PW Wega A Sp. z o.o. od początku swojej działalności kładzie duży nacisk na dostarczanie najwyższej jakości usług w zakresie transportu, magazynowania i zarządzania placami fabrycznymi dla branży Automotive. Jesteśmy dumni z naszej roli jako kluczowego partnera dla wielu czołowych producentów samochodów, pomagając im w skutecznym i bezpiecznym dostarczaniu pojazdów do klientów na terenie całej Europy.

Z dumą prezentujemy pierwszy w historii firmy raport opisujący nasz wpływ na środowisko, społeczeństwo oraz ład korporacyjny (ESG). Jesteśmy dumni, że i w tym przypadku jesteśmy liderem, który wytycza ścieżki dla konkurencyjnych firm. Celem tego raportu jest prezentacja naszych dotychczasowych działań z wyżej wymienionych zakresów. Raport ten stanowi dla nas odniesienie, a dla czytelników jest dowodem na to, że nasza firma wypełnia nie tylko wytyczone założenia biznesowe ale także najwyższe standardy z zakresu dbania o środowisko, otaczającą nas społeczność, naszych pracowników, klientów oraz dostawców.

Prezentacja raportu ma miejsce w kolejnym roku, w którym świat boryka się z problemami łańcucha dostaw. PW Wega A Sp. z o.o. jest jego świadomym ogniwem, które kolejny rok z rzędu notuje rekordowy wzrost dokonanych operacji, przychodów oraz środków zainwestowanych w zrównoważony rozwój.

Główne zagadnienia, które porusza niniejszy raport to:

Ochrona Środowiska

W obliczu globalnych wyzwań związanych ze zmianami klimatycznymi, podjęliśmy szereg inicjatyw mających na celu minimalizację naszego śladu węglowego. W ubiegłym roku wdrożyliśmy programy redukcji emisji CO₂, inwestując w nowoczesną flotę pojazdów niskoemisyjnych oraz rozwijając możliwości wykorzystania pojazdów elektrycznych w naszych magazynach i na placach fabrycznych. Dążymy do osiągnięcia neutralności węglowej do 2030 roku.

Społeczna Odpowiedzialność

Nasza firma to nie tylko maszyny i technologia, ale przede wszystkim ludzie. Stawiamy na bezpieczeństwo i rozwój naszych pracowników, oferując im szkolenia, programy zdrowotne oraz przyjazne warunki pracy. Działamy również na rzecz lokalnych społeczności, wspierając inicjatywy

edukacyjne i charytatywne. Nasze zaangażowanie społeczne jest fundamentalnym elementem naszej działalności.

Ład Korporacyjny

W PW Wega A wierzymy, że transparentność i etyka w zarządzaniu są kluczowe dla długoterminowego sukcesu. Nasze praktyki zarządzania są zgodne z najwyższymi standardami, a procesy decyzyjne są przejrzyste i zgodne z obowiązującymi regulacjami. Dążymy do ciągłego doskonalenia naszych procedur, aby sprostać oczekiwaniom naszych interesariuszy.

Wyzwania i Plany na Przyszłość

W nadchodzących latach zamierzamy kontynuować nasze wysiłki na rzecz zrównoważonego rozwoju, stawiając czoła nowym wyzwaniom i realizując ambitne cele. Wierzymy, że nasze zaangażowanie w ESG nie tylko przyniesie korzyści środowisku i społeczeństwu, ale również wzmocni naszą pozycję jako lidera w branży logistycznej.

Dziękujemy Państwu za zaufanie i wsparcie. Razem możemy budować lepszą przyszłość dla nas wszystkich.

Z wyrazami szacunku

Sławomir Jakubowski

Prezes Zarządu

PW Wega A Sp. z o.o.

O WEGA A SP. Z O.O.

KIM JESTEŚMY

WEGA A to wiodący operator logistyczny w branży motoryzacyjnej w Europie Środkowo-Wschodniej. Działamy z sukcesem od 1989 r. tj. od 34 lat, w oparciu o wyłącznie polski kapitał. W 2023 przejechaliśmy łącznie 5881778 km.

Specjalizujemy się w projektach logistycznych dla branży automotive, transportujemy pojazdy bezpośrednio z fabryk, portów i z placów. Świadczymy usługi składowania pojazdów, usługi celne, usługi PDI oraz Releasing Agency.

Zatrudniamy 192 pracowników, w tym ponad 54 profesjonalnych kierowców.

Posiadamy nowoczesną flotę ponad 200 monitorowanych autotransporterów, wyposażonych w zabudowy nowej generacji firm Kassbohrer, Lohr i Rolfo.

Stosujemy autorską aplikację BOND, która optymalizuje procesy logistyczne i łączy się przez EDI z aplikacjami Klientów.

Posiadamy centralę w Kaliszu i 2 oddziały: w Gliwicach i we Wrześni.

Jesteśmy stałym, długoterminowym kontraktowym partnerem dla światowych producentów samochodów: Volkswagen, MAN, SEAT, Iveco, Stellantis, Mercedes-Benz, PSA oraz dla liczących się na rynku klientów z Francji, Węgier, Litwy, Łotwy, Czech, Serbii.

MISJA ORAZ KLUCZOWE WARTOŚCI WEGA A

MISJA WEGA A

Jako dostawca logistyczny, stać się w pełni zintegrowanym ogniwem łańcucha dostaw producentów samochodów. Działać na najwyższym poziomie jakości, bezpieczeństwa i etyki, aby zapewnić dostawę pojazdu w idealnym stanie do wyjątkowego klienta.

WARTOŚCI WEGA A

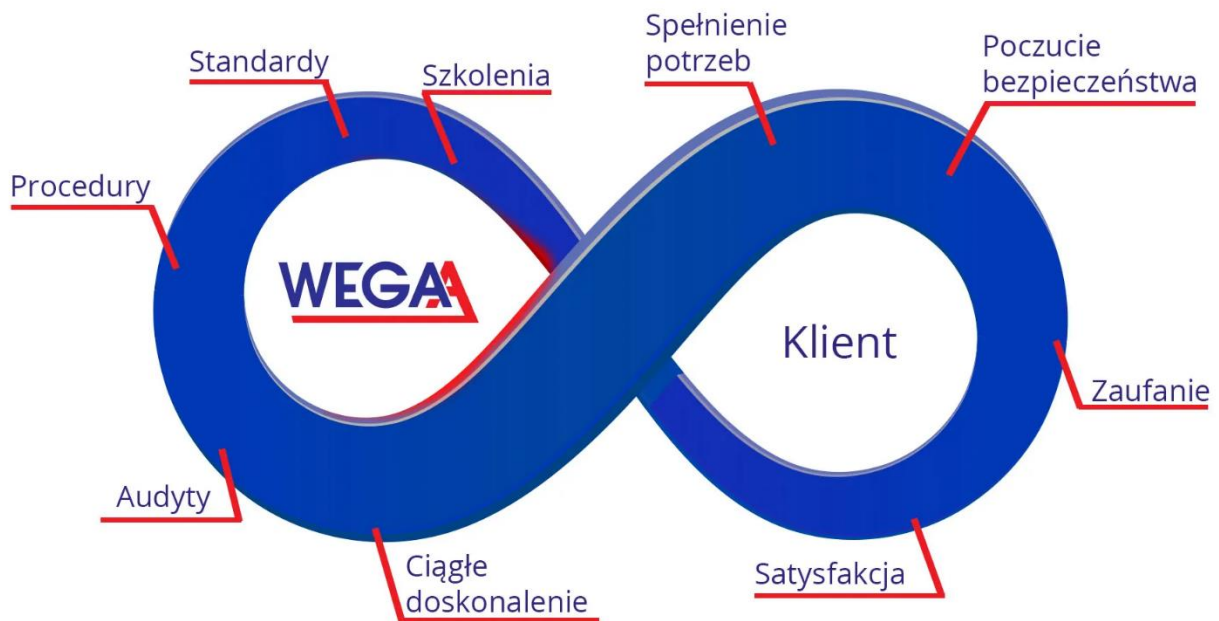
Nasze wartości stanowią podstawę postępowania w relacjach biznesowych i nakładają nas do działania w sposób odpowiedzialny i zrównoważony, zgodny z najwyższymi standardami etycznymi. Nasze wartości obejmują troskę o życie ludzi i stan środowiska naturalnego, postępowanie w sposób profesjonalny, etyczny i transparentny, oraz ciągłe doskonalenie poprzez wykorzystanie różnorodności w celu dostarczenia najlepszych rozwiązań dla klienta.

Jako firma, jesteśmy zobowiązani do utrzymywania dobrych relacji z naszymi interesariuszami, co obejmuje nie tylko klientów, ale także pracowników, dostawców i społeczność. Dążymy do zapewnienia, że nasze działania i decyzje są zgodne z wysokimi standardami etycznymi i prawnymi, aby zbudować trwałe zaufanie i lojalność naszych interesariuszy. Jesteśmy otwarci i transparentni w naszych działaniach, informując naszych interesariuszy o naszych celach i strategiach oraz o postępach w ich realizacji. Utrzymujemy najwyższe standardy jakościowe naszych usług, aby zaspokoić potrzeby naszych klientów oraz zachować ich lojalność. Dążymy do zapewnienia, że nasi pracownicy są zadowoleni i

traktowani z szacunkiem, oferując im godziwe wynagrodzenia i korzyści oraz umożliwiając rozwój zawodowy. Staramy się działać w sposób zrównoważony, dbając o środowisko i społeczność, w której działamy. Przestrzegamy wszelkich przepisów prawnych i etycznych, aby zabezpieczyć interesy naszych interesariuszy.

Nasze podstawowe wartości to: **współpraca, bezpieczeństwo, szacunek i profesjonalizm.**

Jakość Integralna



Więcej na temat wartości oraz zasad etyki **WEGA A** znajduje się w Kodeksie Etyki **WEGA A**

Kodeks Etyki Wega A - Załącznik

POZYCJA RYZNKOWA, STRATEGIA BIZNESOWA, MODEL BIZNESOWYCH I ŁAŃCUCH WARTOŚCI

Główną gałęzią dochodową spółki Wega A są usługi transportowe, realizowane dla czołowych producentów samochodów w Europie. Spółka prowadzi działania na terenie Europy, z firmami zarejestrowanymi na terenie Unii Europejskiej.

Firma funkcjonuje w modelu busines to busines (B2B), prowadząc usługi transportowe oraz usługi związane z czasowym magazynowaniem samochodów tylko w formie długoterminowych kontraktów z Klientami biznesowymi. Spółka nie prowadzi sprzedaży bezpośrednio usług do klientów indywidualnych.

Spółka prowadzi współpracę z innymi dostawcami usług transportowych, którym podzleca realizację części kontraktów. Od kilku lat Spółka samodzielnie organizuje działalność związaną z utrzymaniem i

naprawą floty samochodów oraz naczept transportowych, dzięki czemu podniosła się jakość floty oraz ekonomiczność kosztów jej utrzymania.

Ponadto firma outsourcinguje takie procesy jak obsługa kadr i płac oraz odbiór odpadów, czy obsługa celna przewożonych ładunków.

Model biznesowy WEGAA koncentruje działania firmy na realizacji 5 podstawowych aktywności:

- Koncentracja na potrzebach klientów
- Elastyczność w dostosowywaniu się do potrzeb klientów i zmian w otoczeniu
- Ciągłe poszukiwanie innowacji w celu uzyskania konkurencyjności
- Efektywna współpraca z partnerami biznesowymi
- Chęć utrzymania stałego, stabilnego wzrostu organizacji.

INTERESARIUSZE

Poczucie społecznej odpowiedzialności obliguje nas do włączania interesariuszy w identyfikację, zrozumienie i odpowiadanie na wyzwania i kwestie zrównoważonego rozwoju, oraz do informowania, objaśniania i przyjęcia odpowiedzialności wobec interesariuszy za podejmowane decyzje biznesowe, realizowane działania i ich wyniki.

Aby skutecznie współpracować z interesariuszami dokonaliśmy przeglądu oraz ich oceny zgodnie ze Standardem aa1000.

Tabela. Przegląd i ocena interesariuszy Wega A zgodnie ze Standardem AA1000.

| POZIOM ZAANGAŻOWANIA | INTERESARIUSZ | METODY ZAANGAŻOWANIA |
|---|--|---|
| Pozostać biernym - Brak aktywnej komunikacji | Firmy spedycyjne, DPD | Brak reakcji interesariuszy lub jedynie zaniepokojenie interesariuszy wyrażone poprzez protest, listy, media, strony internetowe itp. |
| Monitorowanie - Komunikacja jednokierunkowa: interesariusz do organizacja | Dostawcy produktów biurowych, organizacje nadzorujące, Władze i administracja regionalne, Władze i administracja państwowe, Lokalne NGO, Krajowe NGO, Globalne NGO | Śledzenie mediów i Internetu, raporty z drugiej ręki od innych interesariuszy, ewentualnie poprzez ukierunkowane wywiady |
| Adwokat Komunikacja jednokierunkowa: organizacja do interesariusza | Kandydaci do pracy, sąsiedzi i społeczność lokalna | Nacisk na organy regulacyjne, inne działania rzecznicze za pośrednictwem mediów społecznościowych, działania lobbujące |
| Informować komunikacja jednokierunkowa: organizacja do interesariuszy, nie ma zaproszenia do odpowiedzi | Właściciel | Biuletyny i listy - Broszury - Raporty - Przemówienia, konferencje i prezentacje publiczne -strony internetowe |

| | | |
|---|---|---|
| <p>Transakcja Ograniczone dwukierunkowe zaangażowanie: ustalanie i monitorowanie wyników zgodnie z warunkami umowy</p> | <p>Dostawcy paliwa do napędzania samochodów, Hurtownia paliwa z Katowic, Warsztaty samochodowe z polski i innych krajów, Firmy Spedycyjne DPD</p> | <p>"Partnerstwa publiczno-prywatne" - Prywatne inicjatywy finansowe - Udzielanie dotacji - Marketing przyczynowy.</p> |
| <p>Konsultacje Ograniczone dwukierunkowe zaangażowanie: organizacja zadaje pytania, interesariusze odpowiadają</p> | <p>Specjaliści/pracownicy biurowi, agencje pracy, odbiorcy odpadów przemysłowych, Firma ochroniarska, Solid Polska, wynajmujący pomieszczenia mieszkalne dla pracowników, Biuro Kadrowe, Wyższe Uczelnie, Uniwersytet Kaliski, Organizacje branżowe, takie jak: Kaliski Inkubator Przedsiębiorczości, Renotruck Szkolenia</p> | <p>Ankiety - Grupy fokusowe - Spotkania z wybranymi interesariuszami - Spotkania publiczne - Warsztaty</p> |
| <p>Negocjacje Ograniczone dwustronne zaangażowanie: omówienie konkretnej lub szeregu kwestii w celu osiągnięcia konsensusu</p> | <p>Kadra kierownicza, Kierowcy z Polski, Kierowcy z Ukrainy,</p> | <p>Negocjacje zbiorowe z pracownikami za pośrednictwem przedstawiciela Załogi</p> |
| <p>Zaangażowanie Dwukierunkowe lub wielokierunkowe zaangażowanie: uczenie się po wszystkich stron, ale interesariusze i organizacja działają niezależnie</p> | <p>Klienci, Dostawcy usług transportowych</p> | <p>Fora z udziałem wielu interesariuszy - Panele doradcze - Procesy budowania konsensusu - Partycypacyjne procesy decyzyjne - Grupy fokusowe - Narzędzia zaangażowania online</p> |
| <p>Współpraca Dwukierunkowe lub wielokierunkowe zaangażowanie: wspólne uczenie się, podejmowanie decyzji i działań</p> | <p>Zarząd</p> | <p>Wspólne projekty - Wspólne przedsięwzięcia - Partnerstwa - Inicjatywy z udziałem wielu zainteresowanych stron - Platformy współpracy online</p> |

RYZYKA I SZANSE ESG

(GOV-5)

Oceniliśmy ryzyka i szanse jakie wiążą się z prowadzeniem naszej działalności.

Wzięliśmy pod uwagę różne rodzaje zagrożeń i wyzwań, jakich na co dzień doświadczamy. Na tej podstawie opracowaliśmy rejestr ryzyk ESG, czyli społecznych, środowiskowych oraz związanych ze zmianami klimatycznymi oraz dostosowaniem się do tych zmian. Uwzględniono ryzyka występujące zależnie od regionu, w którym prowadzona jest działalność Wega A oraz całego jej łańcucha wartości.

STRATEGIA ESG NA 2024

W roku 2023 kontynuowaliśmy prace nad dalszym rozwojem i wdrażaniem strategii zrównoważonego rozwoju dla Wega A. Realizując strategię ESG, zgodną z zasadami zrównoważonego rozwoju i dążąc do redukcji śladu węglowego, cyklicznie rozwijamy działania proekologiczne, w tym: wdrażamy Program Eco-driving dla kierowców, którego celem jest pomoc w optymalnym i ekologicznym wykorzystaniu potencjału posiadanych pojazdów, dążymy do ograniczania emisji spalin zgodnie z przepisami norm EURO6 i minimalnej ładowności pojazdów. Jednocześnie stosujemy alternatywne źródła energii: fotowoltaikę, pompy ciepła, separatory wody, segregujemy śmieci, zmniejszamy stosowanie papieru na rzecz rozwiązań informatycznych, dążymy do efektywnego zużycia wody itp.

INFORMACJE OGÓLNE

ORGANY ZARZĄDCZE, ŁAD KORPORACYJNY

(GOV-1)

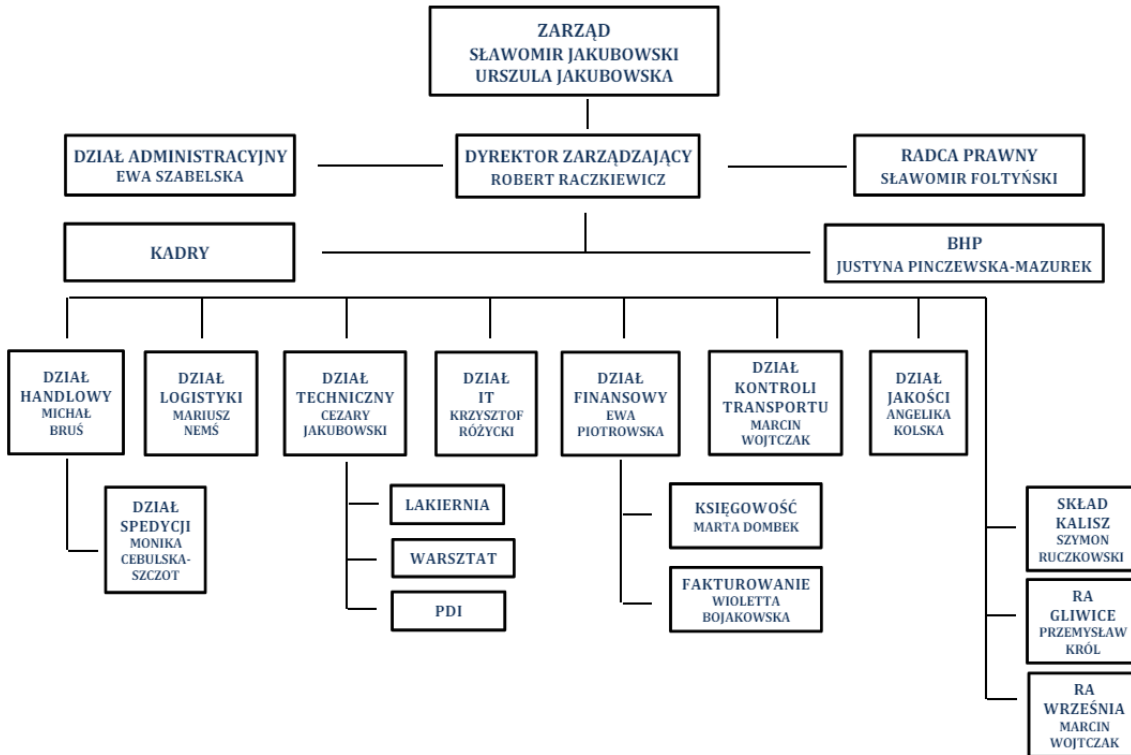
Zarząd Spółki Wega A

Sławomir Jakubowski - Prezes Zarządu

Urszula Jakubowska - Wice Prezes Zarządu

Robert Raczkiewicz - Prokurent, Dyrektor Zarządzający

Struktura Organizacyjna Wega A Sp. z o.o.



ZAANGAŻOWANIE ZARZĄDU WEGA –A W KWESTIE ESG

Zarząd Wega A był informowany o wszystkich planowanych i zrealizowanych działaniach w zakresie ESG oraz podczas spotkań poświęconych temu tematowi. Członkowie Zarządu oraz kadry kierowniczej zostali przeszkoleni w zakresie ESG oraz najnowszych wytycznych w zakresie raportowania pozafinansowego. Odbyło się 6 spotkań z przedstawicielami Kadry kierowniczej oraz specjalistami poszczególnych działów takich jak: BHP, Dział Logistyki, Utrzymania floty, HR i IT, w trakcie których opracowano główne założenia i cele oraz szczegółowe plany ich osiągnięcia. Dodatkowo odbyły się dwa spotkania przygotowujące załogę do monitorowania i obliczania śladu węglowego w spółce. Wszystkie te działania miały na celu ustrukturyzowanie zespołu ds. ESG, co stanowi pierwszy poważny kroku w kierunku wdrożenia w pełni Strategii i raportowania ESG w Spółce.

WSPÓŁPRACA Z EKSPERTAMI ZEWNĘTRZNYMI I AUDYTY ZEWNĘTRZNE

Rozpoczęliśmy współpracę z zewnętrznym konsultantem ds. ESG, który przeprowadził audyt w firmie, również w formie fizycznej wizyty studyjnej w przedsiębiorstwie. Odbyły się konsultacje z pracownikami w celu poznania i zrozumienia kontekstu firmy oraz dotychczasowych warunków w niej funkcjonujących. Rozpoczęto opracowywanie programu rozwoju kompetencji w zakresie ESG. Zrealizowano szkolenia dla załogi w temacie ochrony środowiska naturalnego oraz kwestii etycznych, które będą kontynuowane w roku 2024.

AUDYTY ZEWNĘTRZNE

Wysoką jakość usług transportowych Wega A potwierdzają uzyskane przez Spółkę certyfikaty:

- ISO 9001
- ISO14001
- Najwyższa Jakość International Quality 2016
- Certyfikat AEO
- Better Visibility Award – nagroda magazynu Automotive Logistics za program BOND

Dodatkowym potwierdzeniem najwyższej jakości usług są także listy referencyjne od zadowolonych kontrahentów i partnerów biznesowych.

Dotychczasowe osiągnięcia Wega A w zakresie zrównoważonego rozwoju zostały ocenione przez zewnętrzną organizację **certyfikującą SAQ**. W audycie Zrównoważonego Rozwoju SAQ w 2023 roku otrzymaliśmy bardzo pozytywne wyniki tzn. 100 % - etyka biznesowa, 90 % - zarządzanie, 85% - środowisko.

Raport z Audytu SAQ - Załącznik

NALEŻYTA STARANNOŚĆ

W naszej działalności postępujemy zgodnie z wymogami polskiego prawa. Spółka rozpoczęła aktualizowanie, opracowywanie i wdrażania procesów należytej staranności due diligence pod kątem etyki, praw człowieka oraz zrównoważonego rozwoju. W pierwszej kolejności, przeprowadzono badania istotności, które pozwoliło zidentyfikować istotne wpływy i ryzyka związane z prawami człowieka i zrównoważonym rozwojem. W kolejnym roku będziemy kontynuować działania mające na celu opracowania procedur w zakresie due diligence we wszystkich niezbędnych obszarach, w formie polityk tematycznych i odpowiednich procedur. W roku 2023 udało się wprowadzić zasady należytej staranności w zakresie Kodeksu Etycznego i praw człowieka.

ZGODNOŚĆ RAPORTU Z PRAWODASTWEM KRAJOWYM I UNII EUROPEJSKIEJ

ESRS2 (BP-1, BP-2)

Niniejszy raport został przygotowany zgodnie z założeniami standardu ESRS wydanego przez Komisję Europejską w formie rozporządzenia delegowanego w dniu 31 lipca 2023 r, choć nie zawiera ujawnień wszystkich zalecanych wskaźników.

W raporcie nie ma informacji dotyczących własności intelektualnej, know-how lub efektów innowacji. Informacje na temat oszacowań łańcucha wartości oraz źródeł niepewności oszacowań i wyników są ujawniane wraz z poszczególnymi zakresami tematycznymi. Jest to pierwszy raport ESG Spółki Wega A, opracowany zgodnie z zaleceniami, bez indywidualnych korekt sposobu zbierania danych jak i prezentowania informacji.

ZRÓWNOWAŻONY ROZWÓJ WEGA A W 2023 E JAK ŚRODOWISKO NATURALNE (ORAZ ŚLĄD WĘGLOWY) Zarządzanie Środowiskowe zgodne z ISO 14000

W 2023 roku przeprowadzono audyt Zintegrowanego Systemu Zarządzania Środowiskowego w przedsiębiorstwie w związku z kolejną Certyfikacją ISO 14001 oraz ISO 9001. Audyt zakończył się pozytywnym protokołem bez spostrzeżeń (Sp) i niezgodności (Zn) oraz kontynuacją Certyfikacji na rok 2024.

Aby podnieść świadomość i kompetencje pracowników w zakresie ochrony środowiska naturalnego prowadzono szkolenia na temat redukcji i sortowania odpadów, efektywnego używania klimatyzacji, oszczędzania wody oraz innych zrównoważonych praktyk w miejscu pracy.

Bilans Energetyczny

Podejmujemy wyzwanie ograniczenia zapotrzebowania na energię, co ma pozytywny wpływ na zmiany klimatu oraz wynik finansowy spółki.

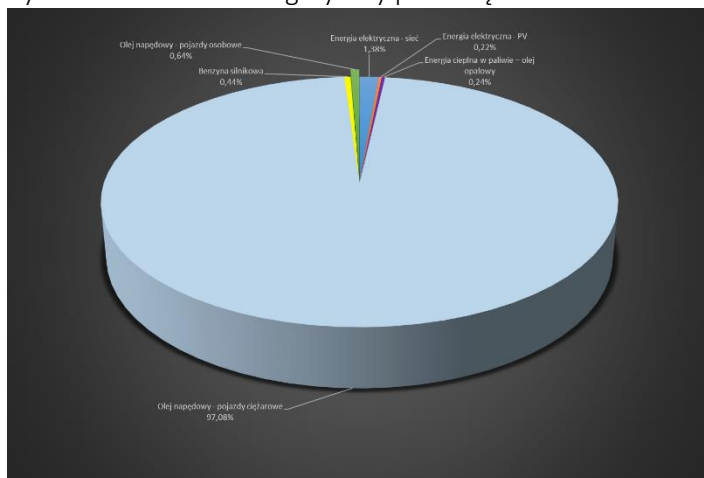
W roku 2023 zaczęliśmy śledzić i zliczać ile energii potrzebujemy aby zrealizować wszystkie nasze działania biznesowe.

Tabela. Bilans energetyczny przedsiębiorstwa

| Energia elektryczna - sieć [MWh/rok | Energia elektryczna PV [MWh/rok | Energia ciepła w paliwie olej opałowy [MWh/rok | Olej napędowy – pojazdy ciężarowe [MWh/rok | Benzyna silnikowa [MWh/rok | Olej napędowy – pojazdy osobowe [MWh/rok | Suma [MWh/rok |
|-------------------------------------|---------------------------------|--|--|----------------------------|--|---------------|
| 288,602 | 46,550 | 49,868 | 20 300,778 | 92,402 | 133,946 | 20 912,146 |

Na poniższym rysunku przedstawiono graficzny bilans energetyczny przedsiębiorstwa dla analizowanego okresu.

Rysunek 11. Bilans energetyczny przedsiębiorstw



Zgodnie z powyższym bilansem olej napędowy wykorzystywany na potrzeby pojazdów ciężarowych stanowi dominujące paliwo energetyczne, jego zużycia stanowi 97,08% w ogólnej sumie bilansowej. Następnie drugim największym zużyciem cechuje się energia elektryczna kupiona od Energa

Operator S.A – 1,38%. Olej napędowy wykorzystany na potrzeby pojazdów osobowych stanowi już zaledwie 0,64% ogólnej sumy. Benzyna silnikowa natomiast 0,44%. Udział oleju opałowego wykorzystywanego na cele grzewcze to 0,24%. Energia z OZE tj. instalacji PV stanowi najmniejszy udział bilansowy wynoszący 0,22%.

Tak niski udział paliw kopalnych wykorzystywanych na cele grzewcze związany jest z eksploatacją pomp ciepła.

W analizie zauważa się, że w roku bazowym 2023 nie zachodziła konieczność uzupełniania czynników chłodniczych, a tym samym nie jest konieczne raportowanie wielkości emisji związanych z ich ubytkami.

ŚLAD WĘGLOWY

Policzyliśmy ślad węglowy działalności Wega A zgodnie z metodyką obliczania wielkości gazów cieplarnianych standardu (protokołu) GHG, w ramach zakresu 1, zakresu 2 oraz ograniczonego zakresu 3. Dodatkowo dla analizowanego okresu wykonano bilans energetyczny dla nośników emisyjnych w przedsiębiorstwie.

Raport sporządzono na podstawie danych dotyczących zużycia nośników energii. W celu wyznaczenia poziomu emisji posłużono się wskaźnikami emisji gazów cieplarnianych z baz danych zbieżnych z metodyką GHG, KOBIZE oraz w przypadku energii elektrycznej wskazanych przez dostawcę (Energia Operator S.A).

Wszystkie emisje, dla których dostępne były szczegółowe wskaźniki przeliczono zgodnie z protokołem GHG na ekwiwalent dwutlenku węgla CO₂e, którego poziom uwzględniał wpływ raportowanych substancji na powstawanie efektu cieplarnianego. W przypadku baz danych tj. KOBIZE w raporcie wskazano wielkość główną emisji związaną tylko z dwutlenkiem węgla. Wynika to z faktu, że w przypadku ogólnodostępnych wskaźników z bazy krajowej KOBIZE nie uwzględnia się w niej danych odnośnie emisji dla CH₄ oraz N₂O. Analogicznie postąpiono w przypadku wskaźników emisji dwutlenku węgla dla dostawcy energii elektrycznej. Dodatkowo w analizie uwzględniono założenia przedstawione w szóstym raporcie IPCC (AR6), który dokonuje oceny globalnego ocieplenia.

Tabela. Zbiorcze podsumowanie wielkości emisji w przedsiębiorstwie - scenariusz II

| Zakres | Emisja gazów cieplarnianych [MgCO ₂ e] | Wskaźnik emisji gazów cieplarnianych [gCO ₂ e/km] |
|--------------------------|---|--|
| Scope 1 | 5 457,524 | 927,870 |
| Scope 2 „Location-based” | 197,692 | 33,611 |
| Scope 2 „Market-based” | 144,092 | 24,498 |
| Scope 3 | 1 323,934 | 225,091 |
| Suma „Location-based” | 6 979,150 | 1 186,571 |
| Suma „Market-based” | 6 925,550 | 1 177,459 |

Wielkość emisji w 2023 wyniosła dla całego przedsiębiorstwa 6 979,150 MgCO₂e w przypadku metody „location-based”, a 6 925,550 MgCO₂e według metody „market-based”.

Przekłada się to odpowiednio na **wskaźniki emisji gazów cieplarnianych** na poziomie 1 186,571 gCO₂e/km oraz 1 177,459 gCO₂e/g.

Firma jest w trakcie opracowania strategii zarządzania emisjami gazów cieplarnianych. W roku 2023 rozpoczęto proces obliczanie śladu węglowego, aby ustalić dane bazowe oraz zidentyfikować obszary wymagające interwencji w pierwszej kolejności. Zdefiniowano cele redukcji negatywnego wpływu firmy na środowisko naturalne i ludzi, w formie Strategii ESG na rok 2024 oraz w perspektywie średnio i długoterminowej do roku 2050, które są zgodne z założeniami porozumienia paryskiego, aby ograniczyć globalny wzrost temperatur do 2°C powyżej poziomu sprzed epoki przemysłowej i dążyć do ograniczenia go do 1.5°C.

Pełen Raport Ślad Węglowy - GHG Protocol- Załącznik

Raport KOBIZE - Załącznik nr 2

ODPADY

| Rodzaj odpadu | Kod odpadu | Ilość [t]/rok |
|---|------------|---------------|
| Zużyte opony | 16 01 03 | 21.52 |
| Inne niewymienione odpady | 16 01 99 | 0.174 |
| Tworzywa sztuczne | 16 01 19 | 0.083 |
| Filtry olejowe | 16 01 07* | 0.151 |
| Sorbenty, materiały filtracyjne | 15 02 02* | 0.029 |
| Baterie i akumulatory ołowiowe | 16 06 01* | 0.81 |
| Żelazo i Stal | 17 04 05 | 0.92 |
| Żelazo i stal | 17 04 05 | 0.12 |
| <i>zużyte urządzenia inne niż wymienione w 16 02 09 do 16 02 13</i> | 16 02 14 | <i>0.56</i> |
| Opakowania z papieru i tektury | 15 01 01 | 0.06 |
| Żelazo i stal | 17 04 05 | 0.12 |
| Inne oleje silnikowe | 13 02 08* | 1.04 |

Raport BDO Załącznik nr 3

WODA

| | | |
|---------------|------|----|
| Zużycie wody | 1548 | m3 |
| Ilość ścieków | 1377 | m3 |

BIORÓŻNORODNOŚĆ

Działalność Wega A ma ograniczony bezpośredni wpływ na bioróżnorodność. Mimo to firma wspiera działania służące odbudowie różnorodności w formie nasadzeń. Już w roku 2019 Spółka była sponsorem 16 Magnolii, zrealizowanych przy al. Wolności w Kaliszu. Nasze drzewka z roku na rok stają się większe i piękniejsze.

<https://www.kalisz.pl/dla-mieszkanca/galeria/aleja-magnoliowa-zdobi-kalisz,91>

S JAK CZŁOWIEK (PRACOWNIK, KLIENT, SĄSIAD)

LUDZIE W WEGA A

| | liczba osób | % |
|--|------------------------|-------|
| Łączna liczba pracowników | 194 | 100% |
| Zatrudnieni na podstawie - UMOWA O PRACĘ | 177 | 91,2% |
| Zatrudnieni na podstawie - UMOWA ZLECENIE | 117 | 8,8% |
| Zatrudnione - KOBIETY | 32 | 16,5% |
| Zatrudnieni - MĘŻCZYŹNI | 162 | 83,5% |
| Osoby z niepełnosprawnościami | 3 | 1,5% |
| Osoby z grup mniejszościowych | 10 | 5,2% |
| Odsetek kobiet w Zarządzie | 1 k. | 33,0% |
| Odsetek kobiet na najwyższych stanowiskach kierowniczych | 4 kobiety/11 stanowisk | 36,4% |

ZATRUDNIENIE W WEGA A

| | | |
|---|----|-------|
| Rekrutacja - osoby zatrudnione w 2023 roku | 85 | osoby |
| Fluktuacja - osoby, które zakończyły współpracę w 2023 roku | 21 | osoby |

| | | |
|-----------------------------------|-------|---------|
| Rotacja zatrudnienia - DOBROWOLNA | 10,94 | odsetek |
| Rotacja zatrudnienia - PRZYMUSOWA | 0 | odsetek |

DZIAŁANIA NA RZECZ PRACOWNIKÓW

PRAWA CZŁOWIEKA

Wega A wdrożyła politykę poszanowania praw człowieka oraz zaktualizowała dotychczasowy Kodeks Etyczny Spółki oraz Kodeks Etyczny Dostawcy. Nowy Kodeks Etyczny zawiera zapisy uznające międzynarodowe standardy i normy prawne dotyczące praw człowieka, które firma zobowiązuje się przestrzegać, takie jak:

- **Wytyczne OECD dla przedsiębiorstw wielonarodowych** stanowiące zbiór rekomendacji dot. odpowiedzialnej działalności biznesu w kontekście globalnym, w tym w zakresie praw człowieka, zatrudnienia i relacji z pracownikami, środowiska, korupcji i łapownictwa, ochrony

- konsumentów, badań naukowych i rozwoju technologii, konkurencji i podatków (OECD, Wytyczne OECD dla przedsiębiorstw wielonarodowych (2011).
- **Wytyczne ONZ dotyczące biznesu i praw człowieka zawierające zbiór zasad dotyczących przestrzegania praw człowieka** (ONZ. Wytyczne ONZ dotyczące biznesu i praw człowieka. (2011). https://www.ohchr.org/documents/publications/guidingprinciplesbusinesshr_en.pdf)
 - **Osiem podstawowych konwencji Międzynarodowej Organizacji Pracy (MOP)** określających prawa człowieka i prawa pracownicze, których firmy powinny przestrzegać, w tym prawo do zrzeszania się i negocjacji zbiorowych, prawo do niedyskryminacji, eliminacja niewolnictwa i pracy przymusowej oraz pracy dzieci (MOP, Podstawowe konwencje. <https://www.ilo.org/global/standards/introduction-to-international-labour-standards/conventions-and-recommendations/lang--En/index.htm>)
 - **Międzynarodowa Karta Praw Człowieka**, w skład której wchodzi 5 najważniejszych dokumentów ONZ: Powszechna Deklaracja Praw Człowieka, Międzynarodowy Pakt Praw Obywatelskich i Politycznych wraz z protokołami dodatkowymi w sprawie zawiadomień indywidualnych i w sprawie kary śmierci oraz Międzynarodowy Pakt Praw Gospodarczych, Społecznych i Kulturalnych (ONZ. Międzynarodowa Karta Praw Człowieka. (1948) <https://www.ohchr.org/documents/publications/compilation1.1en.pdf>)
 - 10 Zasad dotyczących praw człowieka, **United Nations Global Compact**.

Polityka dotycząca ochrony Praw człowieka, zawarta w Kodeksie Etyki Wega A obejmuje również dostawców i partnerów biznesowych.

WOLNOŚĆ ZRZESZANIA SIĘ I NEGOCJACJI

W Wega A nie są utworzone związki zawodowe. Aby zagwarantować pracownikom odpowiednie prawo do wolności zrzeszania się i negocjacji, w Spółce powołano formalnego przedstawiciela pracowników, który reprezentuje 100% zatrudnionych we wszystkich lokalizacjach.

Kierowcy, powołali swój zespół do reprezentowania ich interesów i proponowania zmian w kwestii prowadzenia firmy i pracy w niej do kierownika Działu Kontroli Transportu i lub bezpośrednio do Zarządu.

ZESPÓŁ DS. ETYKI

W Wega A funkcjonuje Zespół ds. Etyki złożony z minimum trzech pracowników wyróżniających się znajomością firmy, autorytetem wśród kolegów i koleżanek oraz nieposzlakowaną opinią. W skład Zespołu wchodzi jedna osoba wskazana przez Dyрекcję firmy oraz dwie osoby wybrane w drodze głosowania przez całą załogę. Kadencja każdego z członków zespołu trwa dwa lata i może być odnawiana. Praca w zespole łączy się z dotychczasowymi obowiązkami każdego z członków. Członkowie Zespołu odpowiadają za swoją pracę bezpośrednio przez Prezesem Zarządu i do niego raportują w cyklu kwartalnym wyniki swoich działań.

Do głównych zadań Zespołu ds. etyki należą:

- Promowanie kultury etyki i postępowania zgodnie z jej zasadami
- Wyjaśnianie wszelkich kwestii związanych ze stosowaniem Kodeksu Etyki
- Dbanie o wdrożenie nowych pracowników w zasady postępowania zgodne z Kodeksem Etyki
- Organizacja okresowych szkoleń i warsztatów z zakresu etyki biznesu

- Wsparcie menedżerów w rozwiązywaniu sytuacji konfliktu interesów
- Pomoc zainteresowanym w wyjaśnianiu wątpliwości etycznych oraz przy wyborze właściwej ścieżki postępowania w sytuacjach dylematu etycznego, rozumianego jako konieczność wyboru między różnymi, istotnymi dla danej osoby wartościami
- Analiza zgłoszeń dotyczących naruszeń zasad etycznych w firmie i nadzór nad realizacją procedury należytej staranności i ewentualnymi działaniami zapobiegawczymi i naprawczymi
- Ochronę osób zgłaszających naruszenia przed działaniami odwetowymi
- Monitorowanie skuteczności funkcjonowania Kodeksu Etyki i przygotowywanie ewentualnych rekomendacji dla jego aktualizacji.

Wskaźniki dotyczące kwestii etycznych

| | | |
|---|----|--------------------|
| liczba pracowników przeszkolonych w zakresie etyki | 61 | osoby |
| liczba zgłoszonych przypadków naruszeń etyki biznesowej | 0 | osoby |
| liczba potwierdzonych incydentów korupcyjnych | 0 | incydenty |
| liczba potwierdzonych incydentów bezpieczeństwa informacji | 0 | incydenty |
| odsetek docelowych dostawców, którzy podpisali kodeks postępowania dostawcy | 36 | % ogółu dostawców |
| odsetek docelowych dostawców z umowami zawierającymi klauzule dotyczące wymagań w zakresie środowiska, pracy i praw człowieka | 0 | % ogółu dostawców |
| odsetek docelowych dostawców, którzy przeszli ocenę ESG | 0 | % ogółu dostawców |
| odsetek wybranych dostawców, którzy przeszli audyt ESG na miejscu | 0 | % ogółu dostawców |
| procent lub liczba wszystkich kupujących, którzy przeszli szkolenie w zakresie zrównoważonych zakupów | 0 | % ogółu kupujących |
| liczba wyroków sądowych przeciwko organizacji. | 0 | wyroki |

BEZPIECZEŃSTWO I HIGIENA PRACY

| | | |
|--|--------|--|
| Odsetek pracowników przez Komisje do spraw zdrowia i bezpieczeństwa kierownictwa i pracowników | 100 | % ogółu pracowników, we wszystkich lokalizacjach |
| Liczba planowanych dni roboczych (cała firma) | 48 500 | dni w 2023 roku |
| Łączna liczba przepracowanych dni (w całej firmie) | 48 500 | dni w 2023 roku |
| Dni utraconej pracy z powodu wypadków | 164 | dni |

| | | |
|---|--------|---|
| Dni utraconej pracy na jednostkę czasu | 0,0034 | dni utraconej pracy na jednostkę czasu (np. na 100 000 przepracowanych godzin) w 2023 |
| Wypadki śmiertelne wśród pracowników własnych i nadzorowanych | 0 | liczba |
| Urazy wśród pracowników własnych i nadzorowanych | 2 | liczba |
| Wskaźnik częstotliwości wypadków | 5,1546 | całkowita liczba wypadków powodujących utratę czasu pracy] x [1 000 000/całkowita liczba przepracowanych godzin |
| Wskaźnik ciężkości wypadku | 0,4227 | liczba dni straconych z powodu urazów x[1000/całkowita liczba przepracowanych godzin |
| Wskaźnik absencji | 0,0443 | łączna liczba dni straconych z powodu nieobecności/łączna liczba planowanych dni roboczych x 100 |

ŚWIADCZENIA SPOŁECZNE

| | | |
|---|-------|---------------------|
| pracownicy otrzymujący świadczenia społeczne | 100 | % ogółu pracowników |
| pracownicy otrzymujący dodatkowe świadczenia na życie i/lub zdrowie - dopłata do dodatkowej opieki medycznej w Luxmed | 39,70 | % ogółu pracowników |

SZKOLENIA I ROZWÓJ PRACOWNIKÓW

| | | |
|--|----|---------------------|
| łączna liczba szkoleń BHP podstawowych dla pracowników | 78 | osoby |
| łączna liczba szkoleń BHP okresowych dla pracowników | 11 | osoby |
| % ogółu pracowników we wszystkich lokalizacjach, którzy przeszli szkolenie związane z karierą lub kompetencjami zawodowymi | 12 | % ogółu pracowników |
| % ogółu pracowników we wszystkich lokalizacjach, którzy przeszli szkolenie związane ze zrównoważonym rozwojem i ESG | 10 | % ogółu pracowników |
| % ogółu pracowników we wszystkich lokalizacjach, którzy przeszli szkolenie związane z ochroną środowiska naturalnego | 10 | % ogółu pracowników |

WYNAGRODZENIA ZA NADGODZINY

Wypłacanie za dodatkowe lub nietypowe godziny pracy są wypłacane zgodnie z umową.

DZIAŁANIA NA RZECZ SPOŁECZNOŚCI LOKALNEJ

STOWARZYSZENIA BRANŻOWE

Jesteśmy aktywnym członkiem Stowarzyszenia Pracodawców Transport Logistyka Polska
<https://tlp.org.pl/>

Jesteśmy członkiem Polskiej Izby Spedycji i Logistyki (PISIL) - <https://pisil.pl/>

WSPÓŁPRACA Z OŚRODKAMI NAUKOWYMI I EDUKACYJNYMI

Od 2023 byliśmy Patronem Merytorycznym nad II edycją **Ogólnopolską Olimpiadą Logistyczną** organizowaną przez **Wyższą Szkołę Logistyki i Transportu z Wrocławia** i współfinansowaną przez Ministerstwo Edukacji i Nauki www.olimpiadalogistyczna.mwsl.eu

Celem wydarzenia jest rozwijanie wśród młodzieży zainteresowania logistyką oraz pogłębianie wiedzy i umiejętności z obszaru logistyki i transportu, a także kontynuowanie kształcenia na kierunkach studiów z obszaru branży TSL.

Jako leader w branży TSL współtworzyliśmy pytania dla uczestników oraz ocenialiśmy wyniki i prace.

WOLONTARIAT PRACOWNICZY

Pracownicy Wega A regularnie oddają krew, wspierając akcje krwiodawstwa.

SPONSORING I FILANTROPIA

Angażujemy się w działania na rzecz społeczności lokalnej, wspierając wydarzenia kulturalne.

Sponsoring wydarzeń:

"Festiwal Pieczonego Ziemniaka" - 29 września 2023r.

G JAK ŁAD ORGANIZACYJNY

W roku 2023 dokonaliśmy przeglądu i aktualizacji podstawowych dokumentów ładu organizacyjnego, w szczególności Kodeksu Etycznego, polityki dotyczącej antykorupcji, antymobbingu i zapobiegania dyskryminacji oraz wyeliminowania pracy przymusowej oraz pracy dzieci.

Uzupełniliśmy polityki o element gwarantujący funkcjonowanie organizacji na zasadach należytej staranności w kwestiach etycznych we wszystkich obszarach działań biznesowych, również w relacjach z dostawcami zgodnie z obowiązującym prawem i zaleceniami organizacji międzynarodowych.

Opracowano Strategię ESG, w której określono cele krótko, średnio - do 2030 i długo okresowe- do 2050, zgodnie z Zasadami ISO 26000.

OCHRONA DANYCH OSOBOWYCH I BEZPIECZEŃSTWO W SIECI

Zapewniam wszystkim naszym interesariuszom ochronę prywatności danych osobowych, co jest podstawowym prawem każdego człowieka. Działamy zgodnie z regulacjami dotyczącymi bezpieczeństwa i ochrony prywatności danych oraz najlepszymi praktykami w tym zakresie. Zapewniamy bezpieczeństwo danych dzięki zastosowaniu odpowiednich rozwiązań IT oraz stałej kontroli używanych systemów i strony www oraz innych ryzyk związanych z wyciekami, kradzieżą lub utratą danych.

| | | |
|--|---|------------|
| Liczba potwierdzonych incydentów bezpieczeństwa informacji | 0 | incydentów |
| Liczba incydentu utraty danych osobowych | 0 | incydentów |
| Liczba prób włamania do systemu IT | 0 | incydentów |